



entreprendre pour aider

ART ET SANTÉ MENTALE

Roger et Aleth Paluel-Marmont

# La lettre d'information

## n° 39 – printemps 2025



### Éditorial

**Matthieu Delorme,**  
Président

Chers Amis,

**La notion d'inclusion se retrouve soudain incompréhensiblement combattue et pénalisée.** Cette tendance, amorcée outre-Atlantique, menace de s'insinuer plus près de chez nous, à travers certains relais politiques et entreprises transnationales.

**L'inclusion et l'insertion sociales et professionnelles constituent l'un des trois axes fondateurs de l'action d'Entreprendre pour Aider** (avec, on s'en souviendra, le soin et l'accompagnement, et la recherche et l'enseignement).

**Entreprendre pour Aider réaffirme ici son engagement complet à cet égard.**

**La maladie mentale isole, de bien des façons.** Ses manifestations peuvent effrayer, ou tout au moins nous mettre mal à l'aise. Et le rejet qui en découle aggrave le repli sur soi déjà inhérent à de nombreuses pathologies.

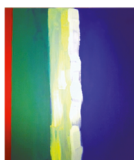
**L'accès à l'art et la pratique artistique contribuent à inverser ces mécanismes.** Les conclusions de notre bilan d'impact sont catégoriques à cet égard : les porteurs de projets que nous avons soutenus dans notre axe « Inclusion et insertion » l'ont tous constaté. Leurs actions mènent à des améliorations significatives, mesurables et durables sur la capacité des participants à ces initiatives de travail et de collaboration au sein d'un groupe, et sur leur confiance en soi.

**Outre le mieux-vivre émanant de ces évolutions, cet apprentissage permet aux personnes concernées de retrouver le chemin de l'insertion.** De fait, toutes les personnes accompagnées par des projets soutenus par EpA dans ce domaine en 2023 ont obtenu un contrat de travail ou une situation professionnalisante.

**Or, c'est malheureusement en premier lieu dans le monde de l'entreprise que le recul de l'inclusion risque d'apparaître.** C'est d'autant plus navrant que les retours des collaborateurs des sociétés qui ont osé l'inclusion s'accordent sur la valeur ajoutée que ces expériences ont apportée à l'efficacité des équipes, sans parler de l'enrichissement humain que tous ont ressenti.

**Après la pandémie de COVID, et l'éruption d'un conflit armé à nos portes, voici une nouvelle menace, qui affecte évidemment d'abord les plus vulnérables d'entre nous.** Merci d'avance pour votre soutien, à nos côtés, à ceux qui les aident à y faire face.

<b>Sommaire</b>
p.2
Notre invité
p.3-4
Actualités
p.5
Regard d'expert
p.6
Soyons concrets



Aider ceux qui souffrent de troubles psychiques et mentaux. Mettre l'Art au service de la santé mentale.

# Notre invité •

## Arnaud Guillou,

### Compagnie Les voix élevées – les mains dans le cambouis



© ADELAP

► [www.voix-elevees.fr](http://www.voix-elevees.fr)

**Entretien avec Arnaud Guillou, Directeur de la Compagnie Les voix élevées – les mains dans le Cambouis, une association soutenue par Entreprendre pour Aider pour ses actions de médiations artistiques auprès d'usagers de services psychiatriques.**

**Pouvez-vous nous parler de votre parcours ?**

J'ai d'abord été chanteur lyrique au Conservatoire de Paris de 2003 à 2006, puis baryton soliste pendant 10 ans. Pendant cette période, je me suis intéressé aux actions de médiation artistique vers des personnes éloignées de la culture. L'idée d'utiliser l'art comme un moyen de dialogue m'a particulièrement attiré, durant ma formation. Cela m'a donné l'envie d'aller à la rencontre des gens, autour d'un travail de création qui conserverait une grande exigence artistique. Ce désir m'a poussé, en 2015, à fonder la Compagnie Les voix élevées – les mains dans le cambouis.

En 2016, un accident de la route a marqué un tournant dans ma vie, au moment où la compagnie débutait sa création. Cet accident m'a laissé avec de graves blessures, mais aussi des troubles psychiques importants. Tandis que le rétablissement du corps était pris en charge, j'ai constaté qu'il y avait un besoin de l'accompagner par la réparation de l'esprit, et qu'il y avait quelque chose à faire dans les hôpitaux pour effectuer cette démarche avec l'art.

Dans cet environnement clos, où le contact avec l'extérieur était limité, l'art est devenu pour moi un moyen essentiel de consolation et de rétablissement, notamment à travers la musique, la lecture et le dessin. Travailler avec ces médiums artistiques m'a permis de remobiliser ma mémoire, mon imagination, et d'autres fonctions essentielles. C'était également un lien pour aller à la rencontre des autres, travailler et rire ensemble.

**Pourquoi vous être orienté vers le handicap et, plus spécifiquement, vers la santé mentale ?**

Je suis conscient de ma propre fragilité en tant que personne handicapée. Il existe différentes formes de handicap, certaines invisibles ou sociales, que l'on oublie souvent.

Dans notre société, on parle beaucoup de vulnérabilité, et de la manière de rester humain et valable quand on est vulnérable. Mais la vulnérabilité fait partie intégrante de notre nature humaine. Elle nous rend réels, elle nourrit notre désir et nous pousse à agir.

Ces expériences m'ont amené à réfléchir sur l'inclusion des personnes fragiles, mentalement ou physiquement, dans le cadre artistique. Mon travail consiste à ne pas masquer ces failles, mais à les accepter pleinement. En m'inspirant de l'ouvrage *Un coup de hache dans la tête*, de Raphaël Gaillard, je crée des espaces de vulnérabilité partagée où il ne s'agit plus de prouver quoi que ce soit, mais simplement d'être soi-même, de créer à partir d'émotions universelles.

J'ai pris conscience de l'impact de la maladie mentale, non seulement sur les personnes affectées, mais aussi sur leurs proches, plongés eux aussi dans un espace de souffrance et parfois de colère. Je me suis particulièrement interrogé sur les limites de la santé mentale et sur la manière dont l'art pouvait devenir un moyen d'inclure ceux qui souffrent. Comment travailler avec ces personnes ? Ces limites apparentes peuvent-elles être repoussées, lorsque l'on crée ensemble ?

**Qu'apporte l'art lyrique, et sa beauté, d'après vous, à l'être humain ?**

L'art lyrique m'a toujours fasciné, à travers la puissance de la voix. La voix est comme une empreinte digitale, unique et propre à chaque individu. Elle façonne notre identité, on se construit en apprenant à parler. Le chant est une vibration qui transcende les civilisations et les cultures ; c'est un geste sacré. Lorsque je chante, je ressens moi-même une sensation intense qui affecte ma respiration et m'émeut profondément. C'est un phénomène universel, avec un impact énorme et indéniable. Le besoin de beauté, de beauté authentique et de gentillesse, est essentiel pour l'âme humaine. Il peut avoir un pouvoir réparateur. Dostoïevski disait que « *la beauté sauvera le monde* », et j'en suis profondément convaincu.

# Actualités •

## 1 — À portée de scène

### • Participation d'Entreprendre pour Aider au projet •

Entreprendre pour Aider est fier de faire partie, depuis janvier 2025, du collectif initié par le [Learning Planet Institute](#), en partenariat avec la [Fondation Handicap Malakoff Humanis](#) et le [Groupe AD Éducation](#), pour le projet *À portée de scène*.

Dans un contexte où dans les festivals les défis des personnes en situation de handicap sont nombreux, ce projet vise à améliorer leur accessibilité pour les personnes souffrant de troubles sensoriels, cognitifs, mentaux ou psychiques. Cette démarche concerne plusieurs événements majeurs tels que les Eurockéennes de Belfort, Jazz à Vienne, We Love Green, Jazz in Marciac et le Hellfest.



© Learning Planet Institute

Le collectif a mené, pendant quatre mois, un cycle de travail et d'échanges au sein d'une équipe pluridisciplinaire composée d'une centaine d'étudiants, de personnes concernées et de professionnels issus d'entreprises spécialisées, de festivals, d'universités et d'associations. Son objectif est de développer des réponses concrètes et innovantes répondant aux besoins spécifiques des personnes en situation de handicap. Une attention particulière a été portée sur l'exploration des nouvelles technologies afin de créer des solutions qui seront testées sur le terrain.

EpA, en apportant son expertise en matière d'art pour la santé mentale, soutient ce projet qui durera trois ans. Il contribuera ainsi à l'élaboration d'une expérience de festival plus inclusive. *À portée de Scène* a pour ambition de sensibiliser la société, et en particulier les jeunes adultes en phase de construction identitaire, à l'importance de l'inclusion et de l'accessibilité, dans les festivals et au-delà. Ce projet joue également un rôle clef dans la transformation des perceptions du handicap, pour faire de l'accessibilité une cause partagée.

► [www.learningplanetinstitute.org/innovation-frugale](http://www.learningplanetinstitute.org/innovation-frugale)

## 2 — Association Lire et Sourire

### • Un nouveau partenariat •



© Michel Djaoui / Lire et Sourire

**Le nombre de cas de troubles psychiques, notamment dépressifs, chez les seniors en France, est en constante augmentation. Pour y faire face, Entreprendre pour Aider s'engage aux côtés de l'association Lire et Sourire dans le déploiement de ses activités en Île-de-France.**

Active depuis 2011, Lire et Sourire est une association qui œuvre pour favoriser l'accès au livre et à la lecture pour toutes les personnes en situation d'éloignement culturel. Après la crise du COVID, l'association a concentré ses efforts sur l'organisation d'ateliers de lecture dans les maisons de retraites. Des bénévoles, formés à la lecture à voix haute, viennent, pendant un an et à raison de séances hebdomadaires ou bimensuelles, proposer des lectures de nouvelles, poèmes, romans, articles, etc.

Fort de son expérience réussie en Auvergne-Rhône-Alpes et dans les Hauts-de-France, l'association, soutenue en cela par Entreprendre pour Aider, étend maintenant son action vers une centaine d'établissements en Île-de-France.

Fort de son expérience réussie en Auvergne-Rhône-Alpes et dans les Hauts-de-France, l'association, soutenue en cela par Entreprendre pour Aider, étend maintenant son action vers une centaine d'établissements en Île-de-France.

► [lireetsourire.org](http://lireetsourire.org)

# Actualités •

## 3 — Association Artmusik

### • Un nouveau partenariat pour soutenir un projet alliant musique et soin •

**Entreprendre pour Aider est heureux d'annoncer son soutien à l'association Artmusik, une structure mettant la peinture et la musique au service des patients d'une unité de soins et de leur accompagnement thérapeutique.**

Le projet Artmusik pour prendre soin se déploie sur une durée d'un an, à un rythme bimensuel, auprès d'une quinzaine de patients hospitalisés à l'unité de soins SRR du Centre Hospitalier Meulan-les-Mureaux, présentant des souffrances psychiques, des troubles neuro-dégénératifs ou psychiatriques. Grâce à un dispositif artistique spécifique et une médiation innovante, chaque participant devient l'interprète de ses sentiments, libérés par la contemplation d'un tableau et de ses détails. Chacun explore ainsi le contact avec ses émotions, allant jusqu'à les verbaliser et les entendre en musique, grâce à l'interprétation au violoncelle d'extraits d'œuvres choisies en fonction du tableau.



© Artmusik cello

En plaçant le participant au cœur d'un dialogue entre l'image et le son, ce projet favorise une médiation sensorielle qui stimule la perception et l'expression des ressentis, dans une approche à la fois artistique et thérapeutique. L'impact de ce projet sur la santé mentale des participants a fait l'objet d'une étude, dont les résultats sont présentés dans une rédaction scientifique écrite par la cofondatrice du projet, Delphine Grivel, Docteure ès Musique et Musicologie de l'Université Paris-Sorbonne.

## 4 — L'Institut du monde arabe

### • Signature d'une convention de mécénat autour de l'art-thérapie •



© Paillard / IMA

**L'Institut du monde arabe (IMA) et le fonds de dotation philanthropique Entreprendre pour Aider annoncent la signature d'une convention de mécénat autour de la constitution d'un audacieux programme d'art-thérapie.**

L'Institut du monde arabe construit depuis 2022 une politique « Art et Santé », une véritable mission de service public qui fait rayonner l'IMA comme un lieu d'accueil et d'expertise pour le bien-être par les arts. Cette approche holistique du soin contribue à une société inclusive et apaisée.

Grâce à cet engagement, plusieurs actions ont été menées telles que le développement d'ateliers et d'activités en milieu médical, de visites du musée accompagnées par une sophrologue, de sessions de formation « Du Care au Cure – Art et Santé dans les musées » pour les professionnels de la culture, ainsi que l'ouverture d'un nouveau parcours muséal à destination du champ hospitalier. Tirant parti du bilan positif de ces actions, l'IMA continue aujourd'hui à développer ses activités en faveur de la thérapie par les arts.

Les apports d'EpA permettront à l'IMA d'accueillir durant trois ans des mineurs non accompagnés souffrant de traumatismes et de troubles psychiques. Ces cycles d'ateliers et de visites s'appuieront sur les œuvres de la collection du musée pour soutenir leur travail de reconstruction mentale et émotionnelle. La collaboration avec EpA est l'occasion pour les équipes de l'IMA et les professionnels du champ médico-social de créer des espaces d'échange et de mise en commun concernant l'accueil de ce public spécifique. Ces temps de rencontres permettront de renforcer l'engagement des équipes de l'IMA dans le dialogue des cultures.

# Regard d'expert •

**Nathalie Bondil,**  
Muséologue et historienne de l'art.

« Je suis convaincue par la puissance des arts pour nous émerveiller. »



© Caroline Bleux, 2023

**Franco-canadienne, Nathalie Bondil est née en Espagne, a grandi au Maroc, étudié en France, puis a vécu au Canada pendant plus de vingt ans. Elle est aujourd'hui directrice du musée et des expositions de l'Institut du monde arabe à Paris (IMA), que soutient Entreprendre pour Aider dans le cadre du projet pluriannuel La Source.**

À Montréal nous avons mis en place une multitude de projets pionniers en art et santé : j'avais ainsi initié les premières prescriptions médicales muséales avec l'Association des médecins francophones du Canada en 2018. En France, je forme à ces pratiques les étudiants de l'École du Louvre et les professionnels pour l'Institut national du patrimoine.

**Comment s'inscrit l'Institut du Monde Arabe, dans cette notion de soin par l'art ? Que peut-il apporter ?**

Les thérapies par les arts prennent tout leur sens à l'IMA puisque l'invention du *bīmāristān* est à l'origine de nos hôpitaux publics. Ce modèle d'établissement de soins et d'enseignement médical a été créé sous les Omeyyades à Damas puis s'est diffusé à Cordoue, capitale d'Al-Andalus où s'est développée la plus prestigieuse école de médecine du Moyen Âge. Ces hôpitaux offraient des soins parmi les meilleurs au monde, accessibles à toutes les religions, et prenaient en charge aussi bien les maladies physiques que les pathologies mentales. Dès le XIe siècle, le grand scientifique persan Avicenne considère que la beauté participe à une meilleure santé : l'exercice physique, l'hygiène, la fréquentation du hammam mais aussi la musique, les parfums, la contemplation, et l'amour impactent positivement le corps.

L'IMA, en tant qu'Institution interculturelle par excellence, porte une stratégie Art et santé à la fois in situ et dans toute la région Ile-de-France. Nous menons des actions dédiées à l'éducation et à l'inclusion avec plus de 500 organismes, dont des hôpitaux, instituts, maisons médicalisées... tels que les hôpitaux de l'AP-HP, l'hôpital Necker-Enfants malades, des centres d'addictologie, des établissements dédiés aux personnes touchées par le cancer, des associations d'aïdants ou encore des instituts consacrés aux handicaps psychique, mental, cognitif. En créant un lieu d'apaisement psychique et physique, de dialogue et de tolérance, nous sommes convaincus que cette approche durable du soin contribue à une société en meilleure santé.

**Quelle est la genèse du projet de médiation pour les mineurs non accompagnés, La Source, soutenu par EpA ?**

Ce projet est né de la collaboration entre nos équipes et celles de la Maison de Solenn, qui propose des soins psychiques et somatiques. L'objectif était de concevoir un projet innovant pour l'IMA visant à accompagner les mineurs non accompagnés, avec un cadre thérapeutique orienté vers le traitement du traumatisme et des symptômes psychiatriques. Ce nouveau programme met l'accent sur la rencontre avec l'art comme étape essentielle dans la reconstruction de ces jeunes, chaque cycle de séances étant conçu avec en parallèle des consultations médicales, afin d'offrir une approche globale et intégrée du soin.

**Quel est le rôle du musée au sein de la société ?**

Ayant publié un *Manifeste pour un musée humaniste* en 2016, je suis profondément engagée dans le rôle social des musées et les questions interculturelles. Je suis convaincue par la puissance des arts pour nous émerveiller, nous émouvoir, nous rassembler et nous réparer. Dans un monde de plus en plus fracturé, où les débats divisent et où la culture du clash est omniprésente, le musée est un lieu d'apaisement, d'ouverture à soi et aux autres. Comme l'écrit joliment le Dr Pierre Lemarquis dans *L'Art qui guérit*, « l'art sculpte et caresse le cerveau » : l'émotion esthétique positive active notre neuroplasticité et stimule nos hormones endogènes bénéfiques.

**Qu'est-ce que la « muséothérapie », ce concept que vous avez théorisé alors que vous dirigiez le Musée des beaux-arts de Montréal ?**

La muséothérapie est une méthode thérapeutique individuelle ou collective qui consiste à exploiter l'environnement muséal pour favoriser le bien-être physique, psychologique et social. Concrètement, il peut s'agir de la contemplation d'œuvres d'art, la création artistique en atelier, ou la visite en compagnie de médiateurs culturels.

Cette approche considère le musée, ses galeries, et ses collections, comme des moyens de prendre soin de nos publics. En lien avec les personnels soignants, les institutions médicales et les associations de patients, elle vise à améliorer la « qualité de vie », vers le mieux-être, voire la guérison, selon une perspective thérapeutique soutenue par les neurosciences et la médecine. Complémentaire à la médecine conventionnelle, la muséothérapie valorise une approche holistique du soin (humanités médicales, soins de support, médecine intégrative, patient-partenaire...) et propose de nouveaux usages pour un musée plus humaniste, durable, empathique et participatif avec ses publics.

# Soyons concrets •



**100 partenaires**



**173 projets soutenus**



**20 184 bénéficiaires**



**2 477 821 € versés**



**Roger Paluel-Marmont**  
Fondateur

## Direction



**Matthieu Delorme**  
Président



**Bernard Rigaud**  
Vice-Président



**Roxane Scheibli**  
Déléguée générale



**Denis Hongre**  
Conseiller financier



**Lionel Lenczner**  
Membre du bureau

Directeur de la publication : Matthieu Delorme  
Rédactrice en chef : Roxane Scheibli  
ISSN 2744-0559

## Domaines d'interventions

### LE SOIN ET L'ACCOMPAGNEMENT

- Art-Exist
- Arts Convergences
- Association 4A
- Association Yotta
- Fondation Santé des Étudiants de France Clinique Paris 16
- L'association Loumiar
- L'Institut du Monde Arabe
- Les voix élevées, les mains dans le cambouis
- Lire et Sourire
- Musée Carnavalet
- Saint-Jean Espérance

### L'INCLUSION, L'INSERTION SOCIALE ET PROFESSIONNELLE

- Créative Handicap
- GrandPalaisRmn
- L'association 60 Adada
- La Maison des femmes
- La Philharmonie de Paris
- Les Concerts de Poche
- Palais de Tokyo

### LA RECHERCHE ET L'ENSEIGNEMENT

- Artmusik cello
- Hôpital de la Pitié Salpêtrière – AP-HP
- INECAT (Institut National d'Expression, de Création, Art et Thérapie)
- La Société Française de Psychopathologie de l'Expression et d'Art-Thérapie
- Les voix élevées – les mains dans le cambouis

## • • • • • Nous contacter et nous soutenir • • • • •

**Par votre générosité, vous contribuez à soulager la souffrance des personnes concernées, améliorer leur quotidien et celui de leurs proches, encourager leur insertion sociale et professionnelle, et faire avancer la recherche.**

**Roxane Scheibli (Déléguée générale)**  
roxane.scheibli@entreprendrepouraider.org — +33 1 42 67 37 18  
1 rue Pierre le Grand 75008 Paris — www.entreprendrepouraider.org

**IBAN : FR76 3006 6109 3100 0202 6720 164 — BIC : CMCIFRPP**

**En tant que fonds de dotation, EpA a la capacité de recevoir des legs et des donations.  
Un grand merci !**